

Duna 1920-1890. fkm

A szakasz kanyarulatainak főbb jellemzői kedvezőek, a kanyarulat sugarak többségükben jelentősen meghaladják az 1500 m-t, a középponti szögek sem nagyok. Néhány kanyarulatban a magas vízsebességhez képest kicsi a hajóútszélesség, azaz kötelekekkel több kanyarulatban / szűkületben / átmenetben nem ajánlott a találkozás alacsony vízhozamoknál.

2. A szakasz gázlói és a merülés megállapítása

A szakasz meghatározó vízmércéjének főbb jellemzői a következők:

- Wildungsmauer-i vízmérce
- Helye: 1894,72 fkm
- Nulla pont magassága: 140,48 m Adriai tg. felett
- LKV: cm
- HKV: 162 cm
- HNV: 576 cm
- LNV: 877 cm

A szakasz gázlói és szűkületei, amelyek az utóbbi években elsősorban korlátozták a hajók merülését a következők:

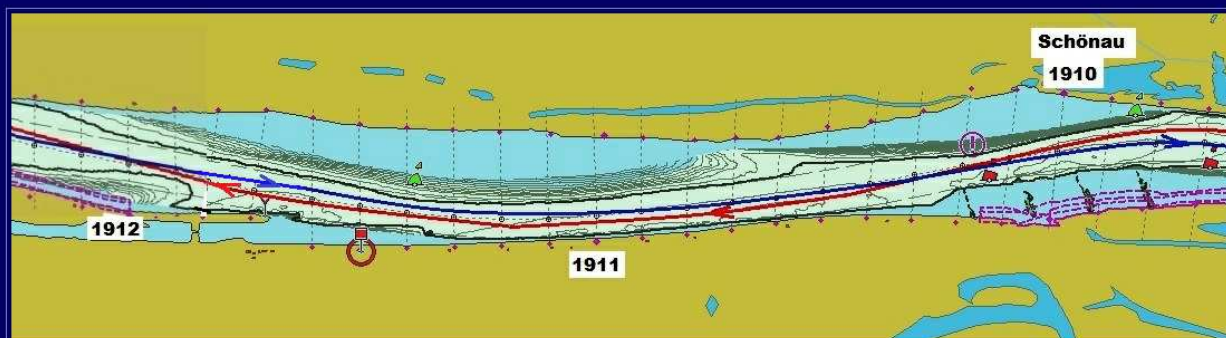
Név	Helye (felső) fkm	Helye (alsó) fkm	Vízmélység HKV-nél (dm)	Relatív vízmélység (dm)	Szélesség (m)
Orth	1902,70	1902,10	17	Wildungsmauer+1/+4	110
Regelsbrunn	1898,60	1897,90	19	Wildungsmauer+3/+4	70

7. Speciális helyi szabályok

A szakaszon a következő szabályok hatályosak:

- **Osztrák Hajózási Szabályzat:**
 - ha a vízállás a Wildungsmauer-i vízmércén meghaladja a 600 cm-t, akkor Freudenau (1921. fkm) és az osztrák-szlovák határ (1880. fkm) között tilos a hajózás (ha ez a vízállás bekövetkezik, akkor a legközelebbi kikötőig, ill. nagyvízi vesztelőhelyig folytatható a hajózás kíméletesen);
 - a szakasz mellékágaiba történő behajózás tilos!
 - a szakaszon kialakított természetvédelmi területeket tilos megközelíteni (a térképeken lila szaggatott vonallal jelölve).
 - bejelentési kötelezettséget ír elő a Szabályzat 30.03 cikke (URH 10. csatornán);
 - veszélyes árut szállító hajók/kötelekek:
 - a nem kettősoldalú/fenekű tartályhajókból álló kötelekek (amelyeket nem gáztalanítottak) szélessége a szakaszon (1915. fkm alatt) **völgymenetben** nem haladhatja meg a 34,5 m-t;
 - a kettős oldalú/fenekű (Doppelhüllenschiffe) tartályhajókból álló kötelekek legnagyobb mérete a szakaszon **völgymenetben** 230 m hosszú és 23 m széles lehet (legfeljebb 4 áruszállító egységből állhat); áruszállító hajó egy hajót továbbíthat mellévéve;

Az 1914. fkm-nél - Schwechat-torok - áthajózunk a bal negyedbe. Az átmenet végén már baloldallal találkozunk (50 / 80-100 m parttávolság). Az 1913. fkm-el szemben természetvédelmi zóna húzódik a jobb part mellett, amelyet tilos megközelíteni. Az 1913. fkm-nél található (világító) parti jel alatt hosszú átmenettel haladunk át a jobb part közelébe (1911,3 fkm-hez). Az átmenet közepéig még baloldali, majd (1912. fkm) alatt már jobboldali találkozást alkalmazunk. Kisvíznél az átmenet alsó harmadában kötelekekkel nem találkozunk (szükség esetén a vörös parti jel alatt várhatunk le). Az 1911,5-1910,6 fkm között kb. 50 / 80 m parttávolsággal, jobboldallal találkozunk (a szűkület szélessége kisvíznél nem több 100 m-nél). Kisvíznél, nagyobb kötelekek találkozását inkább az 1910 fkm alatt (zöld parti jel fölött) bal oldallal célszerű megoldani. Az 1910,5-1909,7 fkm között nagyobb kötelekekkel nem ajánlott a találkozás (a szűkület szélessége kisvíznél nem több 100 m-nél).



A szakaszra vonatkozóan a Tesztvizsga.hu-ban jelenleg nincsenek tesztkérdések, de a tananyag segíti a vizsgafelkészülést!